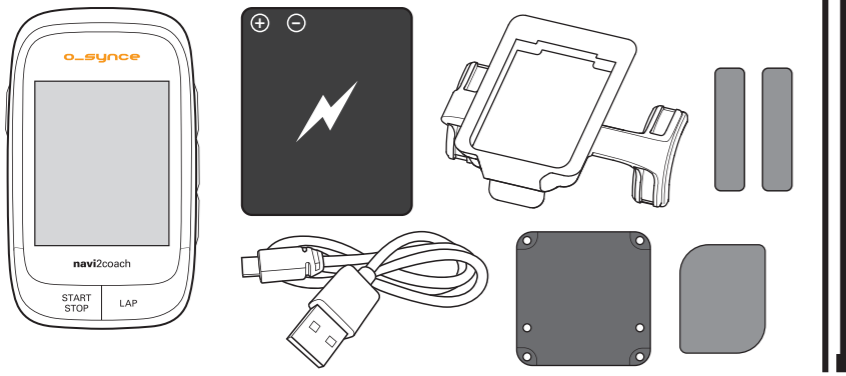


IN DE DOOS



KNOP FUNCTIES

POWER-knop
Lang indrukken
Schakel apparaat aan-of-uit
Menu - Kort indrukken
Verlaat huidige menu
Sportmodus - Kurzer Tastendruck
Pauzeer de opname

START & STOP-knop
Hoofd menu - kort indrukken
Open de Sport mode en start het zoeken naar de sensor
Sport mode - kort indrukken
Open de Sport mode en start het zoeken naar de sensor
Sport mode - lang indrukken
Stop en sla de huidige opname op

LAP-knop
Sport mode - kort indrukken
Sla een tussenliggende tijd op
Sport mode - lang indrukken
Sla een nuttige plaats (POI) op

Bovenste knop
Menu
Naar boven door het menu
Sport mode
Scherm training data: open volgende pagina Navigatie: zoom functie (+)

Middelste knop
Menu
Bevestig selectie
Sport mode
Wissel tussen de display categorieën (Data & Navigation)

Onderste knop
Menu
Naar beneden door het menu
Sport mode
Laat training data zien: open voorgaande pagina Navigatie: zoom functie (-)

ANT+

Accessoires (optioneel)
U kunt als aanvulling op de navi2coach kiezen uit ons assortiment O-Synce ANT+ accessoires en genieten van de volledige functionaliteit van uw trainingscomputer.

Snelheid & cadans
macro2sx.com
macro2sx speed
macro2sx cadence
ANT+ krachtmeting

Hartslag
heart2feel x
ANT+ Waage

!ATTENTIE!
Als u ANT+ accessoires wilt gebruiken met de navi2coach moet u deze accessoires eerst koppelen. De instructies hiervoor zijn beschreven in: Instellingen >> koppelen.

OVERZICHT HOOFDMENU

Gebruik de bovenste en onderste knop om door het menu te scrollen, bevestig de selectie met de middelste knop.

Training
Bevat alle trainingsinformatie en -functies.

Training today
Start de geplande training voor de huidige dag.

Manual Training
Creëert een stap voor stap een training, die vervolgens uitgevoerd kan worden.

Training plan
Laat alle geplande trainingen zien.

Training data
Laat een samenvatting zien van alle afgeronde trainingen.

Total
Laat een samenvatting zien van alle opnames (afstand, tijd, calorieën, etc.)

Scales
(gewicht management)
Als geschikte modules gekoppeld zijn kunt u deze functie gebruiken om uw resultaten op te slaan.

Quickstart
Activeer de Sport mode en start direct een opname.

Navigation
Bevat alle navigatie functies.

Routes
Selecteer en volg geplande routes die op het apparaat gezet zijn.

Track summary
Laat de reeds gereden routes zien.

GPS
Laat de huidige GPS-coördinaten zien.

Geocache
Deze functie geeft u toegang tot het handmatig toevoegen van een Geocache of het laden van een opgeslagen Geocache.

Settings
Hier kunt u instellingen wijzigen.

GEOCACHING

De navi2coach geeft u de gelegenheid om mee te doen met de populaire „Geocaching“ schatzoekers. U hoeft alleen de cache coördinaten in te voeren en de navi2move de route laten afspelen. U kunt ook een rit uitzetten en deze af laten spelen op het apparaat.

Status bar
Satelliet signaalsterkte
Tijd
Batterijcapaciteit

Compass rose
The pijlpunt wijst altijd naar het noorden.

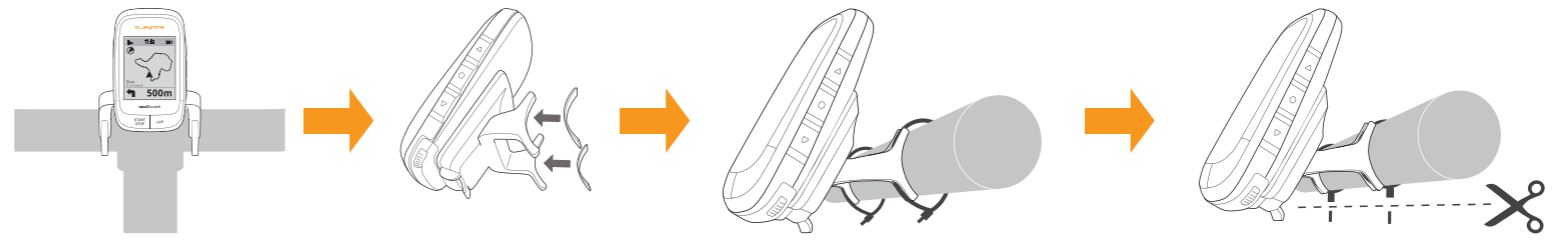
Map scale
Laat de huidige kaartschaal zien. U kunt de zoom-functie aanpassen door de +/- knoppen.

Geocache
Laat de positie van een Geocache zien.

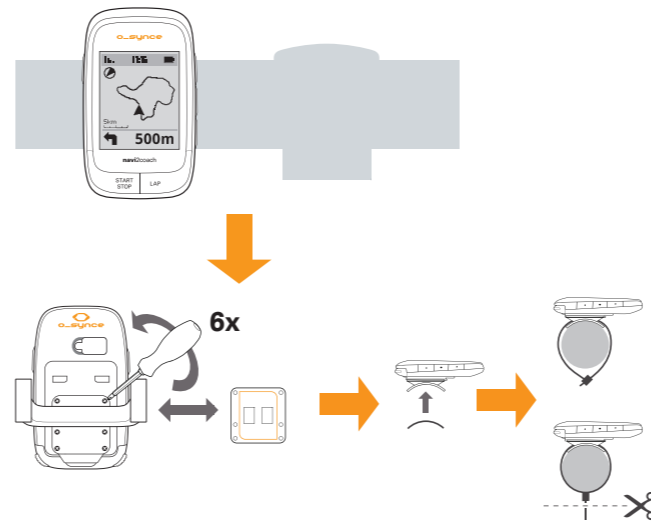
My Position
Laat uw huidige positie zien ten opzichte van de route of een POI.

Track
Laat de afgelegde route zien.

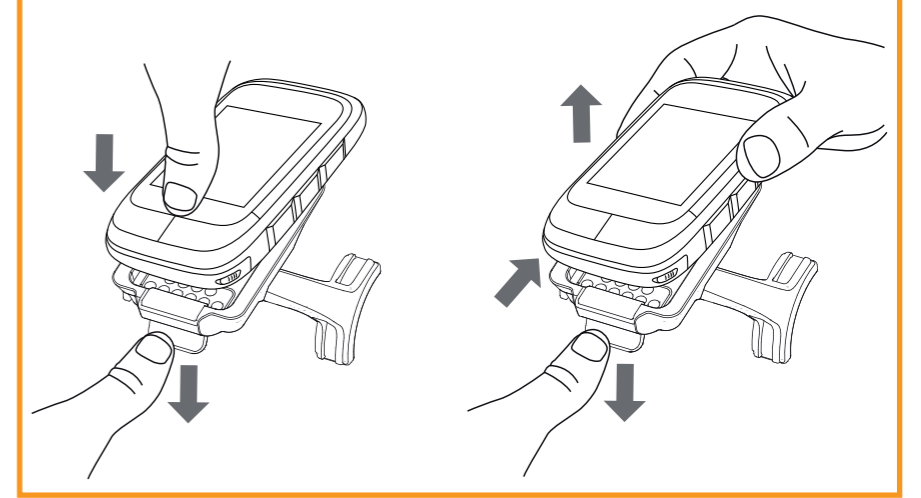
1 BEVESTIGING
Optie A



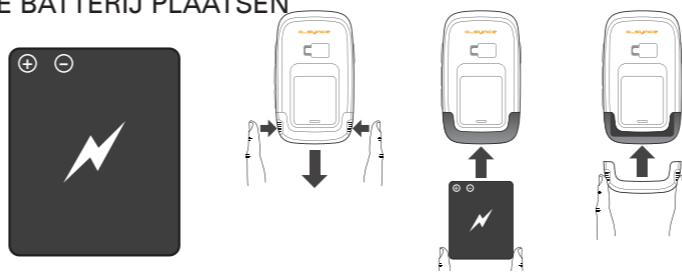
Optie B



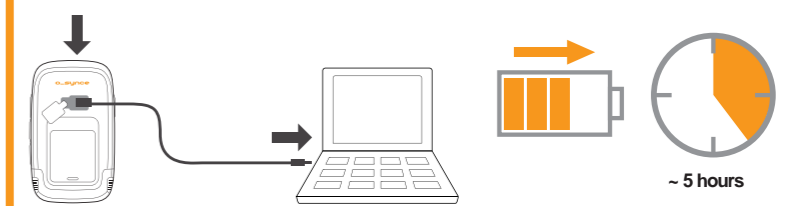
Plaats het apparaat op de houder & Neem het apparaat van de houder



2 DE BATTERIJ PLAATSEN

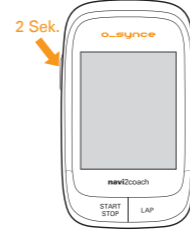


3 DE BATTERIJ LADEN



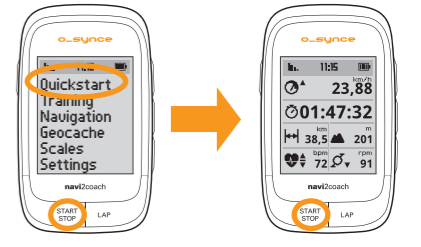
4 BASIS INSTELLINGEN

Activeer de navi2coach door de POWER-button twee seconden vast te houden. Als u de navi2coach voor de eerste keer aan zet, zal hij u de belangrijkste basis instellingen laten zien. Daarnaast zal hij u de mogelijkheid geven om het apparaat te koppelen met ANT+ geschikte accessoires. Plaats de sensors en activeer ze tegelijk met de navi2coach zodat u ze direct kunt koppelen. U kunt te allen tijde de main menu Settings raadplegen in het hoofdmenu Settings. In dit menu kunt u later ook de overige instellingen raadplegen.



5 OPNEMEN TRAINING

Druk op de START/STOP-knop in het hoofdmenu, of selecteer Quickstart. De Sport mode is nu geactiveerd en het apparaat zoekt automatisch naar gekoppelde sensors. De START/STOP-knop activeert opname. Gebruik de START/STOP-knop nogmaals om een training te eindigen of te pauzeren.



6 TRAININGSSOFTWARE

Download gratis trainingLab-Software vanaf de o-synce website. Dit programma helpt u uw trainingsdata naar de computer over te brengen en te analyseren. Door middel van de geïntegreerde „Workout-editor“ kunt u snel en eenvoudig trainingssessies creëren op uw PC.

TRAINING PLAN

De online portal Trainingsplan.com kan automatisch een persoonlijk trainingsplan voor u ontwikkelen, zonder dat u zelf specialisme kennis nodig heeft. U kunt deze data direct naar uw navi2coach apparaat doorsturen.



7 START NAVIGATIE

Als u nog geen route heeft gepland, gebruik dan 1 van de populaire planningsportals zoals www.gpsies.com om een route in GPX of FIT-format te creëren. Als alternatief kunt u commercieel beschikbare mapping-software zoals MagicMaps gebruiken. Verbind de navi2coach aan uw computer en wacht tot hij herkend wordt als een externe schijf met de naam „navi2coach“. Open de schijf en kopieer de gecreëerde file in de map Import. U heeft toegang tot uw data en kunt een rit starten via het menu Navigation > Routes.



8 GEBRUIK VAN DE TRAININGSFUNCTIES

De navi2coach maakt gebruik van de FIT-File Format om toegang te krijgen tot de instructies tijdens een training. U kunt FIT-Files creëren door daarvoor geschikte trainingssoftware te gebruiken die het FIT-File-format gebruiken. Verplaats het trainingsbestand naar het apparaat door TrainingLab te gebruiken of door deze te kopiëren naar de map Import als de navi2coach weergegeven wordt als externe schijf (zie stap 7). In het menu Training > Training plan kunt u de training openen en starten

9 GEDETAILEERDE HANDLEIDING ON-LINE

Vind meer gedetailleerde informatie over uw navi2coach op onze website www.navi2coach.com. U kunt daar ook de volledige handleiding downloaden als een Pdf-bestand.



DATA OVERZICHT

U kunt hier alle beschikbare data van uw training bekijken. In het menu Settings > System > Display > Display Pages kunt u de data vrijuit configureren. U kunt ook meerdere datapagina's creëren en hier tussen wisselen met de +/- knoppen.

Speed **Temperature**

Riding time **Sunrise**

Distance **Sunset**

Stop watch **Time**

Altitude **Altitude in metres (+/-)**

Cadence **Pedal power balance**

Heart rate **Gradient**

Calories **Zones**

Burned fat (g) **Above high zone setting**

***Power (Watt)** **Below high zone setting**

***IF** Intensity factor (Trainingsfactor gemeten in tijd) **AVG** Average value

***NP** Normalized Power **MAX** Maximum value

***TSS** Training stress score (Trainingsfactor gemeten door tijd en afgelegde afstand)

**Met een ANT+ power meter*

NAVIGATION OVERZICHT

Tijdens gebruik wordt het ritoverzicht weergegeven als een volledig route met pijl navigatie. Met de zoom-functie kunt u de route in detail bekijken. Additionele functies zoals „backtrack“-navigatie, omgekeerde route en toegang tot POI's zijn ook mogelijk.

Status bar
Satelliet signaalsterkte
Tijd
Batterijcapaciteit

Waypoint
Een bepaald waypoint op de route

Turning instructions
Richtingsinstructies worden weergegeven met corresponderende afstands informatie.

Compass rose
The pijlpunt wijst altijd naar het noorden.

Route guide
Laat de huidige route en de resterende route zien.

My Position
Laat uw huidige positie zien ten opzichte van de route of een POI.

Map scale
Laat de huidige kaartschaal zien. U kunt de zoom-functie aanpassen door de +/- knoppen.

KOPPELEN - ANT + SENSOREN

Om ANT+ accessoires te gebruiken met de navi2coach, zullen deze accessoires gekoppeld moeten zijn met het apparaat. Als het koppelen met de standaardinstellingen in Stap 4 niet goed werkt of overgeslagen is, kunt u het volgende doen:

- 1 Selecteer alle ANT + sensors. Zorg ervoor dat alle sensors geactiveerd zijn en zich binnen een straal van 2 meter van de navi2coach bevinden.
- 2 Ga naar Settings > Sports Profiles > Profile 1-4 > Sensors > Pair all. Nu zoekt het apparaat alle beschikbare sensors en slaat ze op in profiel 1.

De navi2coach geeft u de mogelijkheid tot het opslaan van 4 verschillende sportprofielen. Als u een tweede fiets met andere sensoren wilt gebruiken, herhaal dan bovenstaande procedure waarbij u 1 van de overige profielen selecteert. Zorg ervoor dat u minstens 8 meter verwijderd bent van de sensoren die u NIET wilt koppelen aan het profiel. U kunt deze procedure herhalen voor alle 4 de sportprofielen.

Als u een sensor wil wijzigen of toevoegen in een profiel, handel dan als volgt:

- 1 Ga naar Settings in het betreffende profiel: Settings > Sports Profiles > Profile 1-4
- 2 Selecteer het menu Sensors en selecteer vervolgens de huidige sensor die vervangen of bewerkt moet worden in het volgende menu. Nu zal het apparaat zoeken naar de geschikte sensor en, als deze gevonden is, opslaan.

Als u bijvoorbeeld de snelheidsensor in Sport Profile 1 wilt wisselen of toevoegen, handel als volgt: Settings > Sports Profiles > Profile 1 > Sensors > Speed > Pair. De navi2coach zal nu direct zoeken naar een snelheidsensor. Wees er dus zeker van dat de betreffende sensor is ingeschakeld.

Let op: Alle 4 de sportprofielen gebruiken automatisch dezelfde hartslag sensors.

SUPPORT

U kunt ons helpen onze service te verbeteren door uw vragen en/of opmerkingen te sturen naar onderstaande gegevens. Houd uw originele aankoop bon of een kopie hiervan op een veilige plaats.

Telefoon +49-6201 980 50-0 / Fax +49-6201 980 50-11
Email: support@o-synce.com

o-synce Europe GmbH
Thaddenstr. 14a
69469 Weinheim
Germany

GARANTIE

We zijn enkel aansprakelijk voor schade in overeenstemming met de wettelijke regels met betrekking tot onze contractuele partners. Batterijen zijn uitgesloten van garanties. Neem contact op met de leverancier waar u uw apparaat heeft gekocht in het geval van een garantie. Een garantietaal kan worden gedownload op <http://www.o-synce.com>. Batterijen kunnen worden geretourneerd na gebruik.

UPDATES

Soft- en firmware updates kunt u vinden op www.o-synce.com