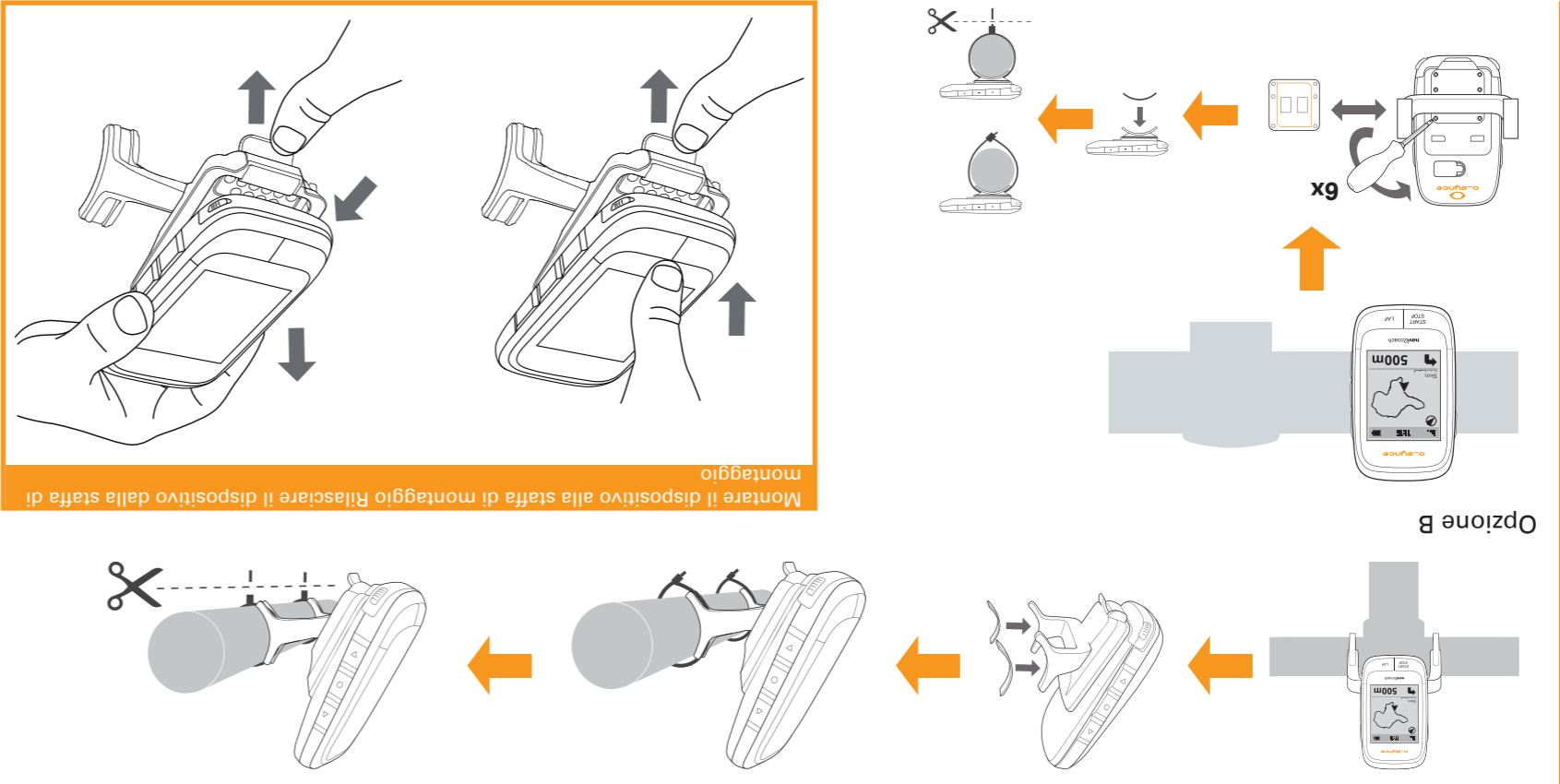


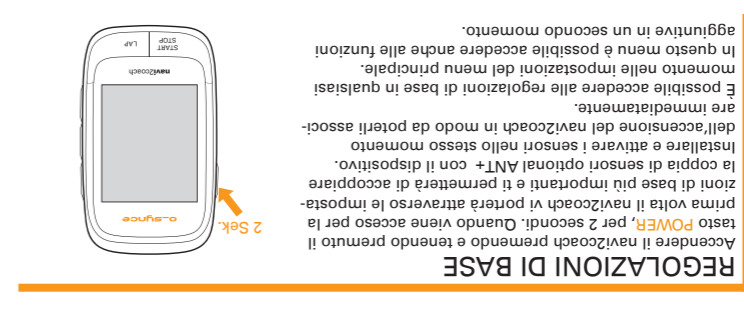
1 FISSAGGIO



Montare il dispositivo alla staffa di montaggio Rilasciare il dispositivo dalla staffa di montaggio



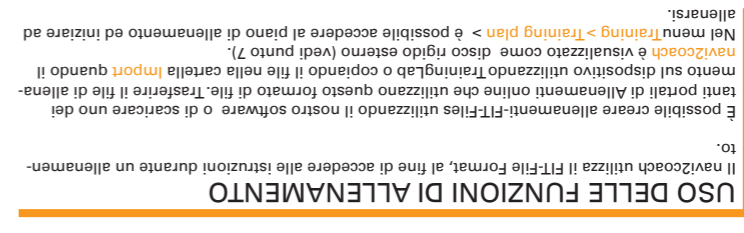
2 INSERIRE LA BATTERIA



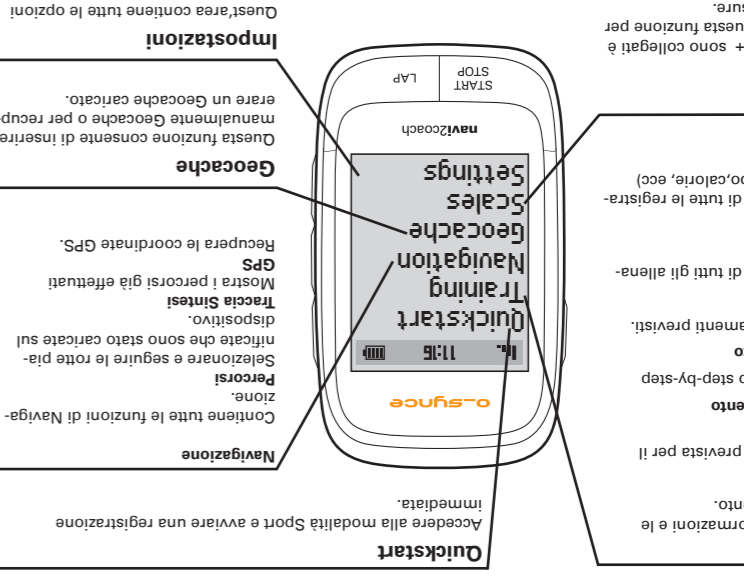
4 REGOLAZIONI DI BASE



6 SOFTWARE PER L'ALLENAMENTO

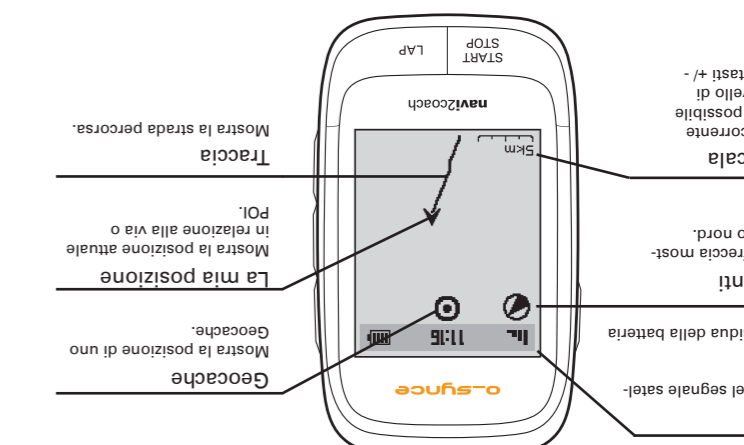


8 USO DELLE FUNZIONI DI ALLENAMENTO

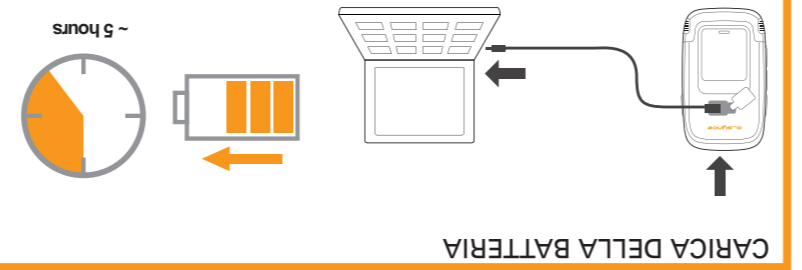


10 GEOCACHING

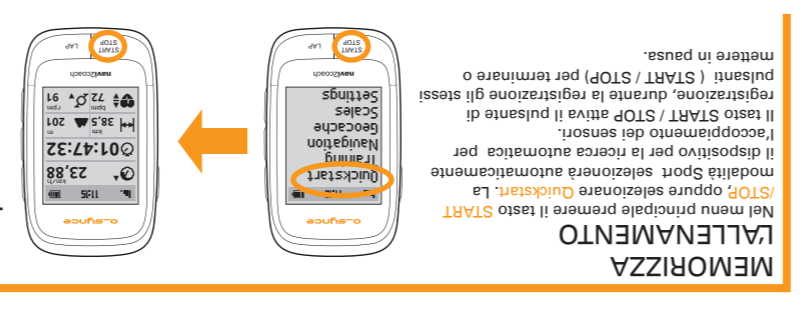
Il navizcoach consente di unirsi con il popolare "Geocaching" caccia al tesoro. Basta inserire la cartina coordinata e consentire al dispositivo di pilotare il percorso. E inoltre possibile traccia-re un giro e riprodurre sul dispositivo.



3 CARICA DELLA BATTERIA



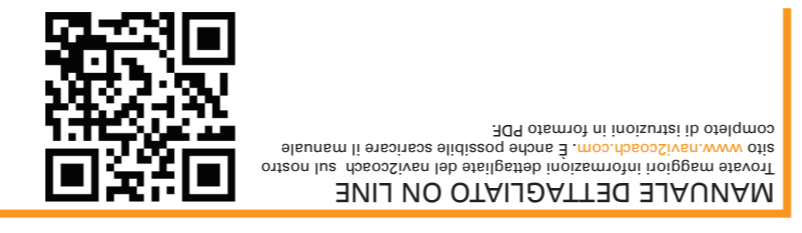
5 MEMORIZZA L'ALLENAMENTO



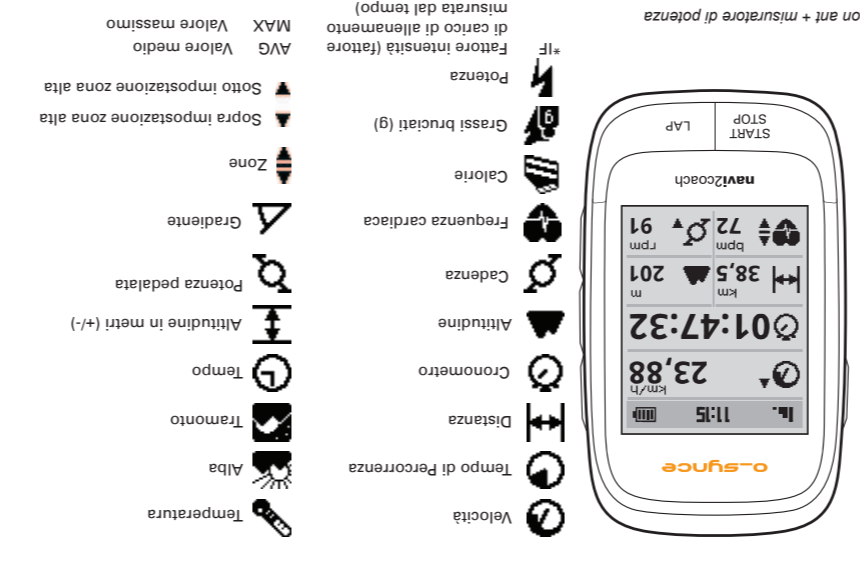
7 INIZIA LA NAVIGAZIONE



9 MANUALE DETTAGLIATO ON LINE



VISUALISATION DES DONNÉES

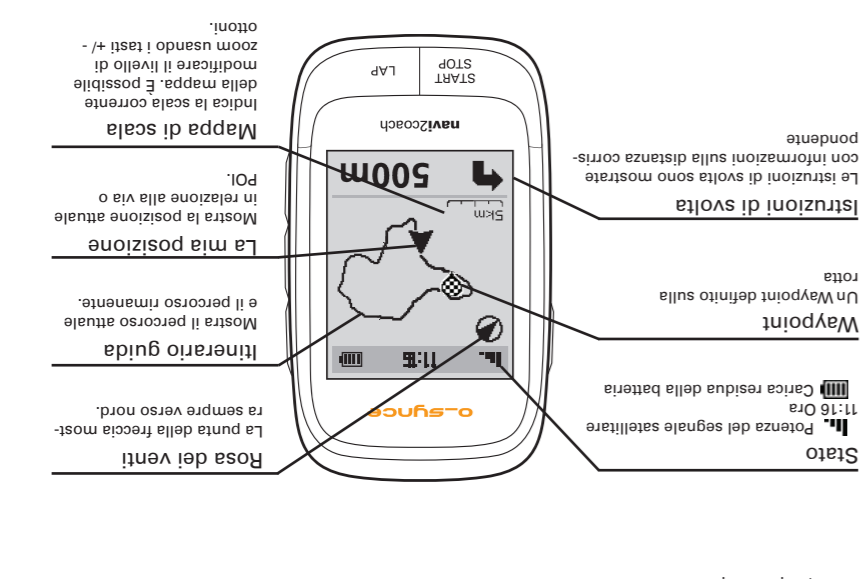


ACCOPIAMENTO - ANT + SENSORI COMBINANO

Per consentire l'utilizzo di accessori ANT+ con il navizcoach, è necessario collegarli al dispositivo. Se può l'acoppiamento con le impostazioni predefinite nel passaggio 4 non ha funzionato o sono state salite, si può selezionare tutti i sensori ANT+ e si verifica ad esempio quando si collega il monitor della frequenza cardiaca al dispositivo. Assicurarsi che tutti i sensori siano in un raggio di 2 m dal navizcoach.

1 Selezionare tutti i sensori ANT+ e si verifica ad esempio quando si collega il monitor della frequenza cardiaca al dispositivo. Assicurarsi che tutti i sensori siano in un raggio di 2 m dal navizcoach.
 2 Vai su **Settings > Sports Profiles> Profile 1-4 > Sensors > Pair all**. Ora, le ricerche di dispositivo per tutti i sensori sono disponibili e il memorizzati in profilo 1.
 3 Il navizcoach permette di salvare fino a 4 **profili sportivi**. Se si desidera avere una seconda bike con altri sensori, ripetere la procedura di cui sopra in cui è possibile selezionare una delle sezioni 2-4. Assicurarsi che i sensori siano almeno a 8m che non si desidera effettuare la connessione con il profilo selezionato. È possibile ripetere il processo per tutti i 4 profili sportivi.
 4 Vai su impostazioni sotto il profilo da modificare: **Settings > Sports Profiles> Profile 1-4**
 5 Se si desidera aggiungere o modificare un sensore in un profilo, procedere come segue:
 1 Vai su impostazioni sotto il profilo da modificare: **Settings > Sports Profiles> Profile 1-4**
 2 Selezionare dal menu **Sensors** e nel menu successivo selezionare il sensore esistente da scambiare o modo di farlo. Ora il dispositivo cerca il sensore appropriato e, quando si trova, lo salva.
 3 Voti aggiungere per esempio, scambiare il sensore di velocità nella sezione sport 1, procedere come segue: **Settings > Sports Profiles > Profile 1 > Sensors > Speed > Pair**. Il navizcoach cercherà ora un sensore di velocità, in modo da assicurarsi che sia acceso.
 Note: tutti i 4 profili Sport usano automaticamente lo stesso sensore della frequenza cardiaca.

NAVIGAZIONE VIEW



SUPPORTO

Puoi aiutarci a migliorare il nostro servizio clienti inviando i vostri commenti o domande al nostro indirizzo e-mail sul sito www.o-synce.com. È importante tenere lo screenshot di una copia di esso in un luogo sicuro.
 Telefono +49-6201 980 50-0 / Fax 980 49-6201 50-11
 Email: support@o-synce.com
 o-synce Europe GmbH
 Thaddenstr. 14a
 69469 Weinheim
 Germania
 www.o-synce.com

AGGIORNAMENTI

Stiamo solo responsabili per i danni in accordo con le disposizioni di legge nel rispetto dei nostri partner. Battere sono escluse dalla garanzia. In caso di guasti, contattate il vostro rivenditore presso cui avete acquistato il dispositivo. Una scheda di garanzia può essere scaricata all'indirizzo <http://www.o-synce.com>. Le batterie possono essere sostituite dopo l'utilizzo. Attuali aggiornamenti software e firmware possono essere trovati sul sito www.o-synce.com.
 Este producto cumple con la Directiva 1999/5/CE. La Declaración de conformidad correspondiente está disponible en <http://www.o-synce.com/en/customer-support>



Guida rapida di avvio Italiano

o-synce be in motion